



# GoodWe

## Gebruikershandleiding voor systeemeigenaren

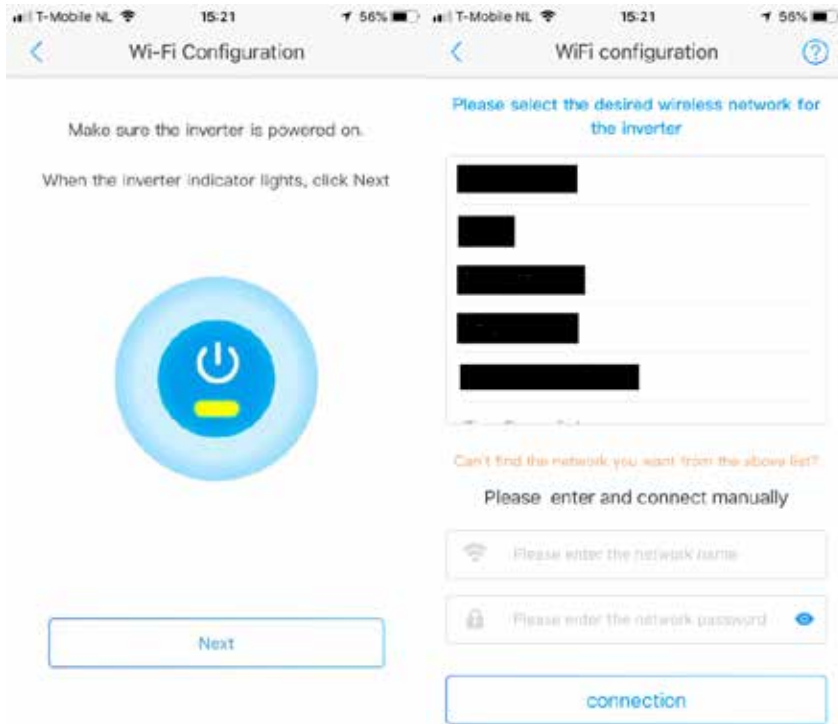


## GoodWe wifi instellen (via de Sems App)

Sems portal app (Alleen voor Arm-omvormers. Serienummer die met een 5 of 9 begint)

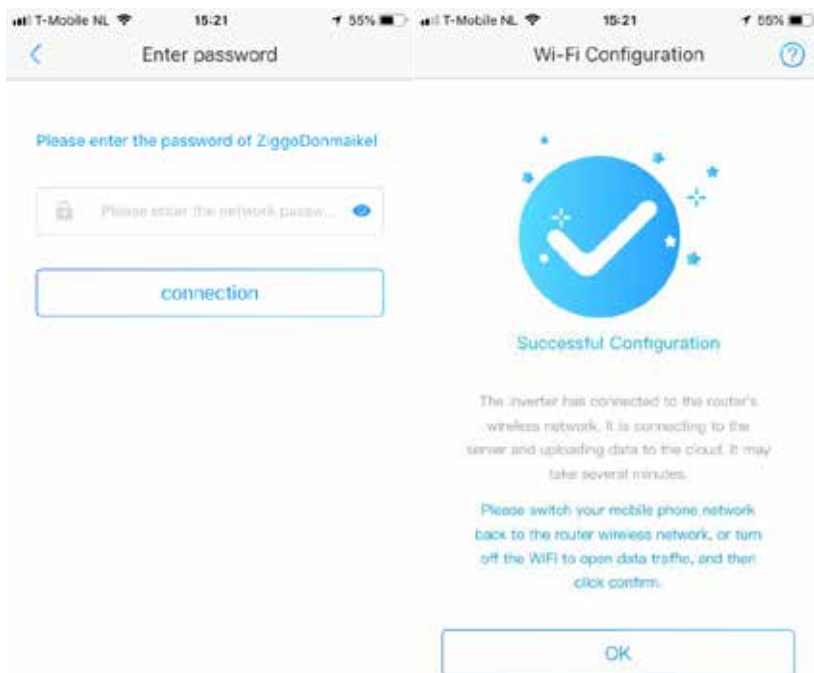


- 1) Maak verbinding met Solar-Wifi  
Bij beveiligingsleutel kunt u invullen: 12345678
- 2) Open de Sems Portal-app en klik op Wifi-Configuration



3) Klik op Next.

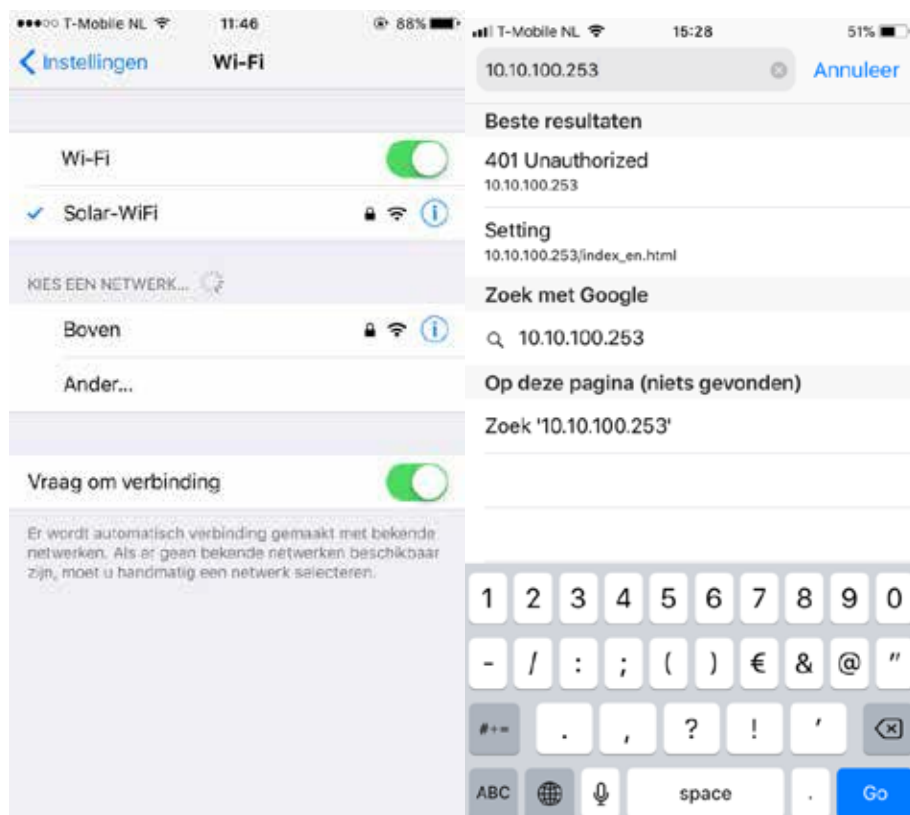
4) Klik uw eigen wifinetwork aan.



5) Vul uw wachtwoord in en klik daarna op connection. 6) Klik op OK.

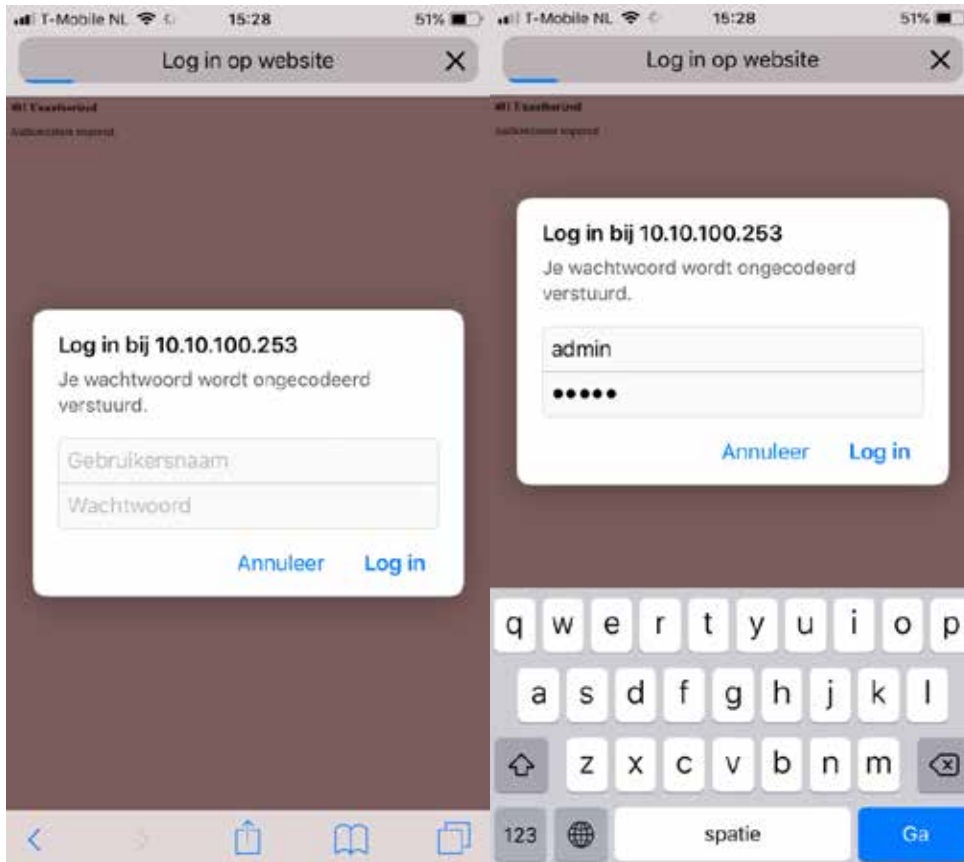
# Goodwe-wifi instellen via de internetbrowser.

Voor omvormers waarbij het serienummer met een 1 begint  
(Ook geschikt voor Arm-omvormer. Serienummer dat met een 5 of 9 begint).

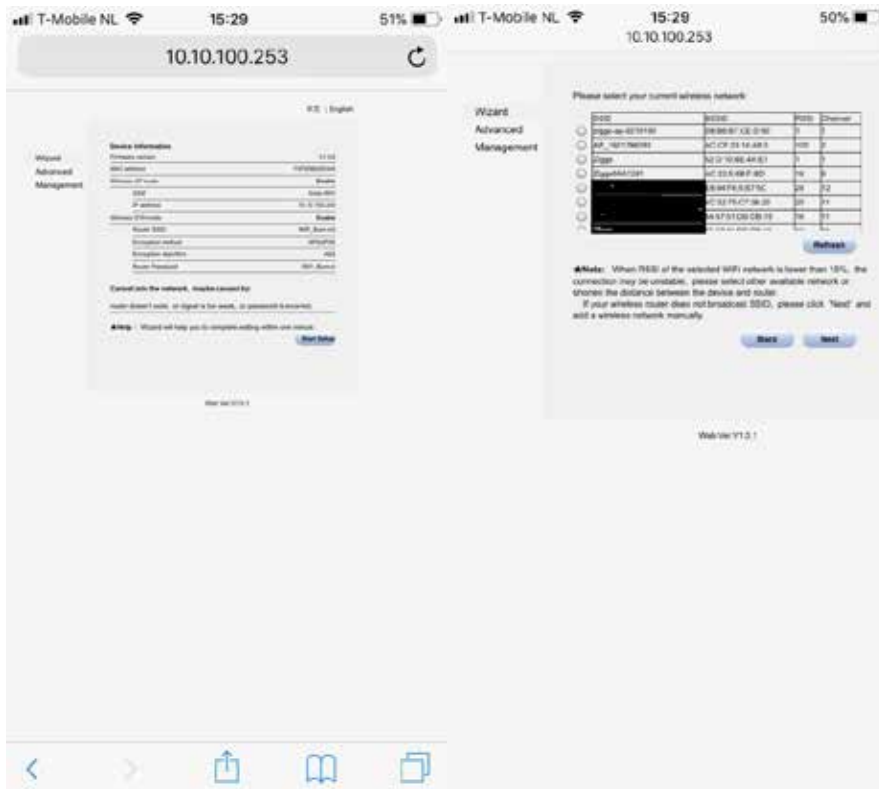


- 1) Maak verbinding met Solar-wifi
- 2) Internet browser openen, Typ in:  
Bij beveiligingsleutel kunt u invullen: 12345678

Open de internetbrowser en typ hier in: 10.10.100.253 (wanneer het serienummer van de omvormer met een 9 begint) of 10.10.100.254 (wanneer het serienummer van de omvormer met een 1 begint).

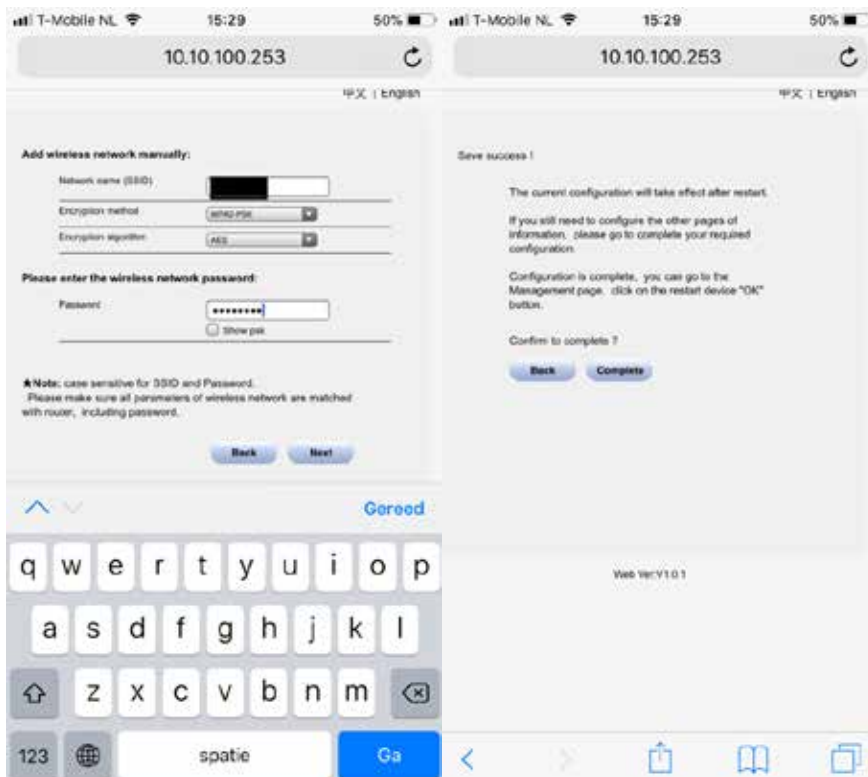


3) Login op de website door zowel bij gebruikersnaam als wachtwoord 'admin' in te vullen.



4) Klik op start setup.

5) Klik uw eigen wifinetwerk aan en klik vervolgens op next.

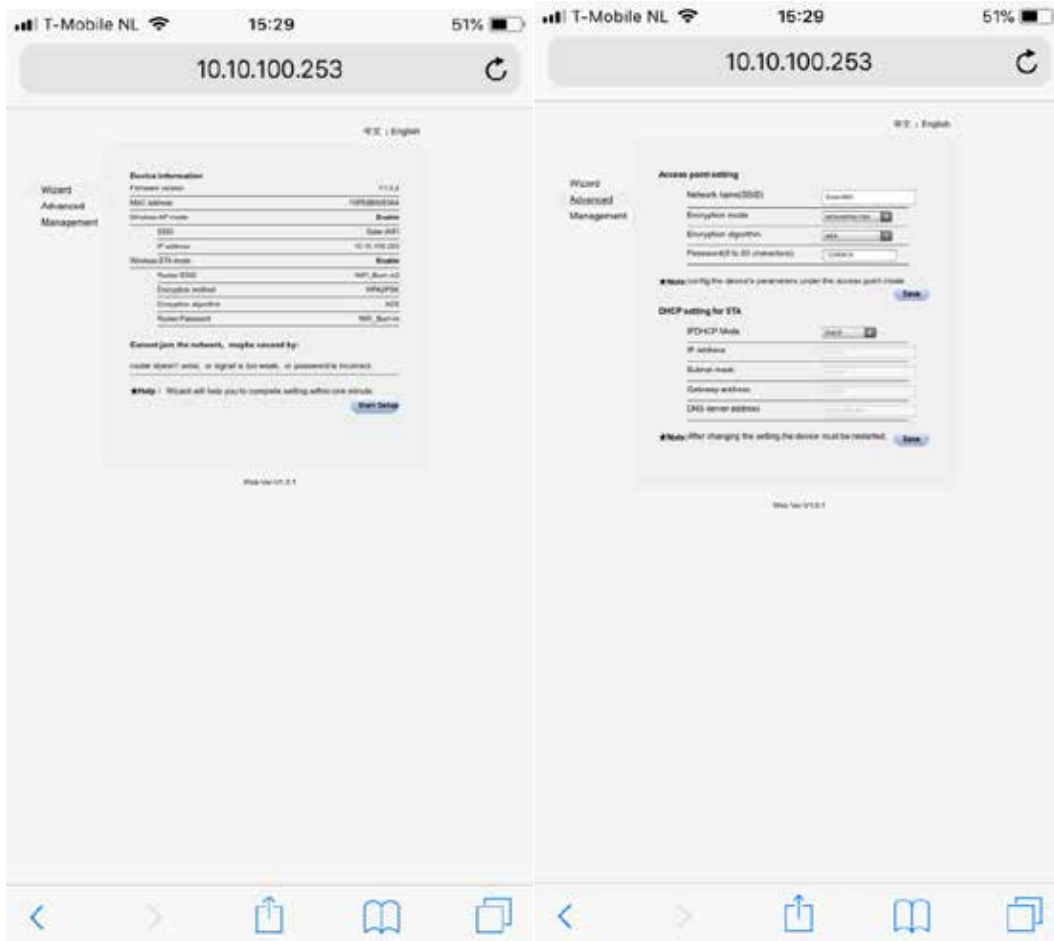


6) Vul uw wachtwoord in en klik op Next. 7) Klik op Complete.

- De omvormer is pas verbonden met de router als het powerlampje op de omvormer constant brandt.
- Als het powerlampje op de omvormer snel knippert, is er geen verbinding tussen de omvormer en de router
- Als het powerlampje op de omvormer met tussenpozen knippert, zijn de omvormer en de router bezig om verbinding met elkaar te maken.
- Als het powerlampje op de omvormer knippert met een pauze van meer dan 15 minuten, wordt de verbinding tegengehouden door de router, een zwak wifi-signaal (router) of een storing in de omgeving.

#### **LET OP!!!**

- Als er meerdere wifi-netwerken aanwezig zijn onder dezelfde SSID, geef dan elk wifi-netwerk een andere naam.
- De omvormer kan geen verbinding maken met een 5Ghz/open netwerk.
- Door andere beveiligingsfuncties in de router kan de wifi-verbinding ook tegengehouden worden.
- Tijdens het koppelen van de wifi tussen de omvormer en router kunt u het beste een mobiele telefoon of tablet gebruiken en dicht voor de omvormer gaan staan.
- Wanneer u op uw mobiele telefoon of tablet het Solar-Wifi-netwerk niet kunt vinden, voer dan een wifi-reload uit op de omvormer
- Kan er geen verbinding gemaakt worden met Solar-Wifi? Voer dan onderstaande handelingen uit:
  - 1) Voer een wifi reload op de omvormer.
  - 2) Bij Solar-Wifi op de mobiele telefoon/tablet: klik op vergeet dit netwerk.
  - 3) Zet de wifi op de mobiele telefoon of tablet aan en daarna weer uit
  - 4) Maak opnieuw verbinding met Solar-Wifi.

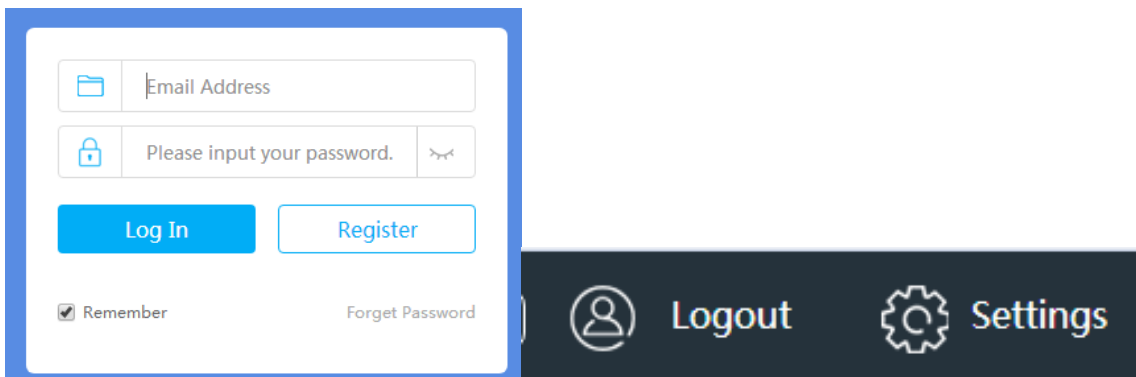


**SSID solarwifi wijzigen, wachtwoord wijzigen &/of het instellen op vaste IP:  
Zorg dat u inlogt op de configuratiepagina via de browser bij Advanced:**

- Bij netwerknaam (SSID) Solar-Wifi: kies voor een andere netwerknaam en klik daarna op save.
- Bij password 12345678: verander het wachtwoord en klik daarna op save.
- Instellen op een vaste IP: verander bij IPDHCP mode naar Fix IP. Vul IP, subnetwerk en gateway in en klik daarna op save.

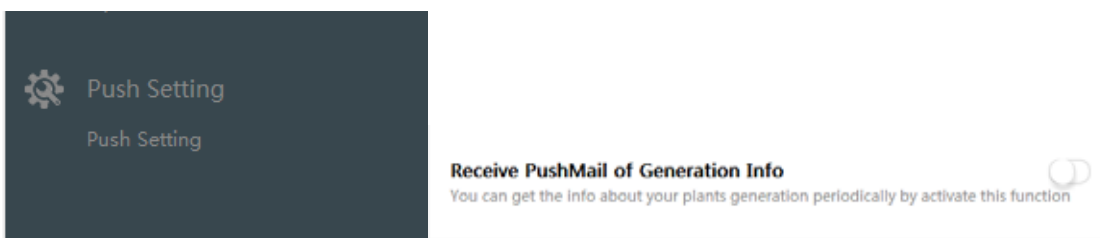


## Aanzetten/ontvangen van pushberichten via de e-mail.



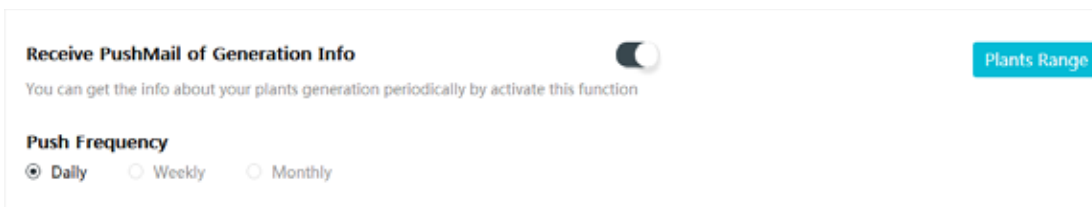
1) Login via semsportal.com

2) Klik op Settings.



3) Klik op Push setting.

4) Receive Pushmail of Generation info aanzetten.



5) Kies of u pushberichten dagelijks, wekelijks of maandelijks wilt ontvangen.

6) Klik op Plants Range.

The image shows a user interface with two main panels. The left panel is titled "Plants list" and contains a "Select All" button and a "+" icon. The right panel is titled "The selected plants" and contains a "Clear All" button. Below these panels are two buttons: "Cancel" and "Submit".

7) Klik op de + (onder Select all) voor het doorvoeren en daarna op Submit voor het opslaan.